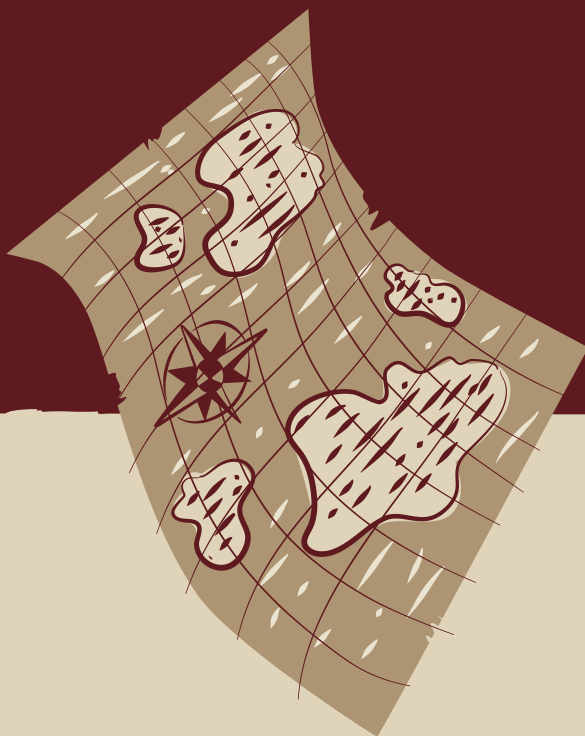
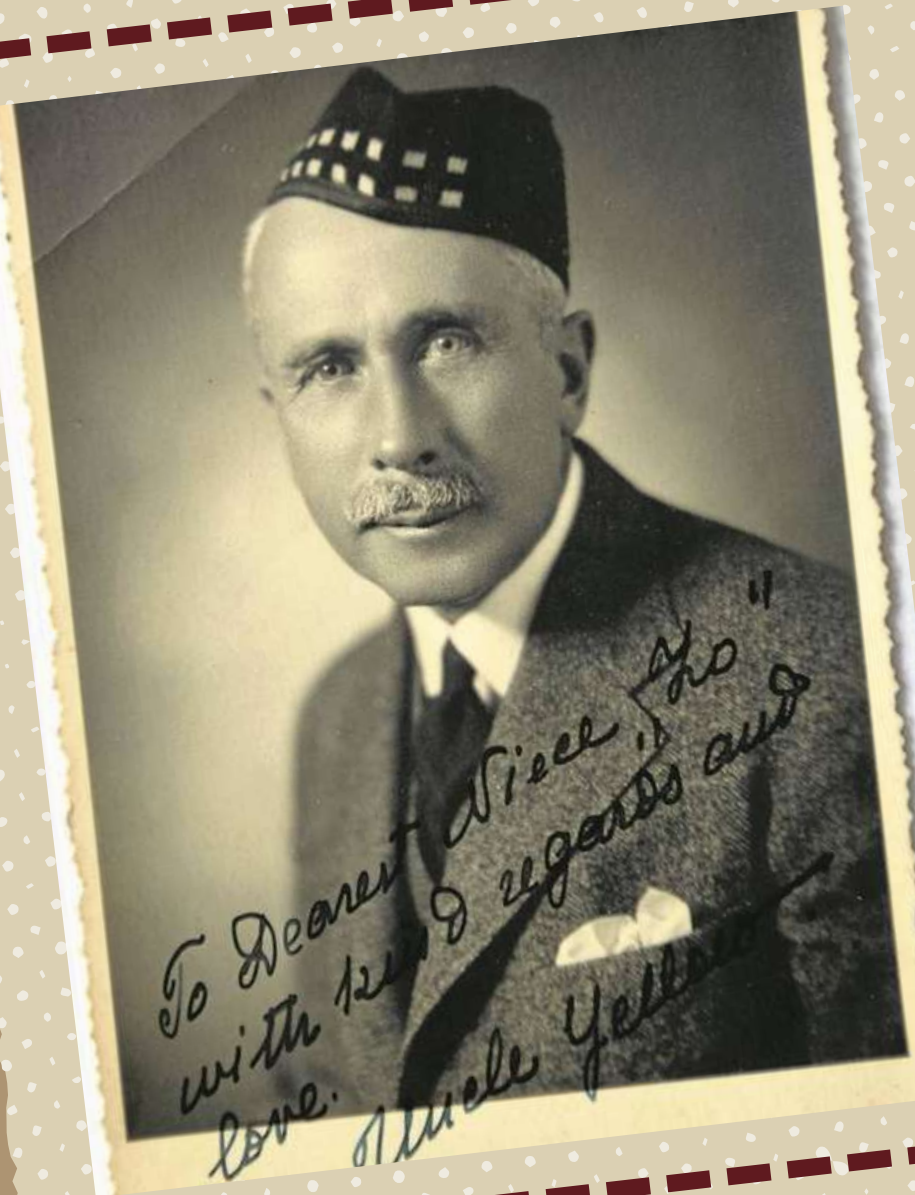


Mieczysław Fatowiecki



Amelia Rynkowska i Julia Klajbert

Biografia



Mieczysław urodził się 02.12.1876 roku, a zmarł 10.03.1962 roku. Znany był głównie z zakupu dla Polski Westerplatte. Był poliglota - władał wieloma językami między innymi: polskim, rosyjskim, angielskim, niemieckim oraz francuskim. Wywodził się z ruskich Książów Pieriejasłowskich-Jałowickich.

Rodzina

Jego rodzina należała do Rurykowiczów, co w Rosji znaczyło bardzo dużo. Czuli się oni jednak Polakami, a to w Rosji bardzo przeszkadzało. Rodzina Jałowieckich wysoką pozycję zawdzięczała nie tylko korzeniom. Ojciec Mieczysław - Bolesław, dał się poznać jako zasłużony działacz gospodarczy i polityczny pełniący funkcję posła. Był również wybitnym budowniczym kolei, twórcą Pierwszego Towarzystwa Kolei Podjazdowych w Rosji.



Nuka i studia

Mieczysław Jałowiecki ukończył między innymi: Liceum Cesarskie w Petersburgu, następnie studiował w Rydze, Halle oraz Bonn, kształcąc się w kierunkach z zakresu ekonomii, chemii i agronomii.



Praca zawodowa

Dzięki zdobytej wiedzy i doświadczeniu, prowadzona przez niego gospodarka rolna określona była mieniem wzorcowej.

Ze względu na pozycję ojca, zaczynał swoją karierę w Rosji. W latach 1903-1918 był radcą Ministra rolnictwa w Petersburgu, konsulem do spraw rolnictwa Rosji w Niemczech, dyrektorem Towarzystwa Akcyjnego Północnego Rosyjsko-Bałyckiego, członkiem Wieleńskiego Banku Ziemiskiego, członkiem Rady Rosyjsko-Angielskiej. Izby Handlowej, członkiem Wydziału Żeglugi Morskiej Centralnego Komitetu Przemysłowego w Petersburgu, marszałkiem szlachty powiatu święciańskiego.



Życie po I wojnie światowej

Po wojnie, w 1919r. przybył do Warszawy został przyjęty, przez krewnego Józefa Piłsudskiego. Niedługo potem Jałowiecki stanął na czele pierwszej Konspiracji delegacji rządu polskiego w Gdańsku. Zakupił dla Polski Westerplatte za pośrednictwem pewnego Niemca z własnych zasobów finansowych. W roku 1920 opuścił Gdańsk i wyjechał do swojego majątku Kamień pod Kaliszem (gmina Ceków-Kolonie). Zajmował się tam działalnością społeczną, rolniczą i sprawami lokalnymi. Wrócił wówczas do ziemiańskiego życia i zajął się tym co kochał, czyli rolnictwem i działalnością społeczną.

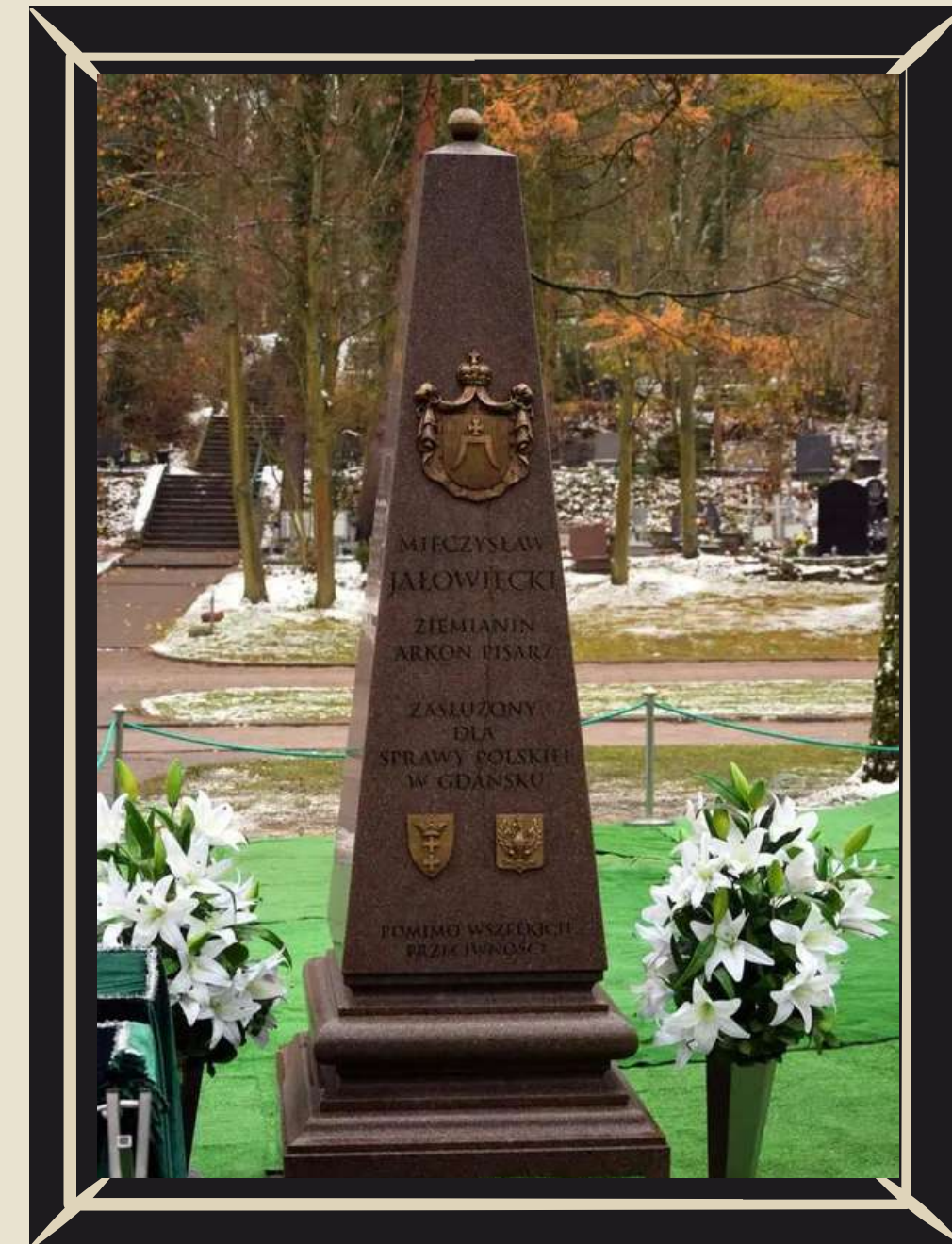


ŻYCIE PO II WOJNIE ŚWIATOWEJ

Po wybuchu II wojny światowej wyemigrował do Szkocji i działał tam jako polityk i działacz społeczny na emigracji. W Szkocji używał nazwiska Major Macdonald-Jałowiecki. W latach 1944 - 1948 jako Major Macdonald-Jałowiecki wydał drukiem wizerunek Polski wśród obywateli Wysp Brytyjskich oraz dawał porady Polakom podejmującym pracę w rolnictwie na terenie Szkocji.

Grob Jafowieckich

Z inicjatywy rodziny wspartej przez premiera Mateusza Morawieckiego szczątki Mieczysława i jego żony Zofii Amelii zostały sprowadzone do Polski dzięki Muzeum II wojny światowej szczątki małżeństwa zostały przywiezione do Gdańska, 30.11.2020r. trumny wystawiono w Krypcie Czaszek w Bazylice Świętej Brygidy. Małżeństwo spoczęło w nowym grobie w Alei Zasłużonych na cmentarzu Centralnym Srebrzysko w Gdańsku. Tego dnia imię M. Jafowieckiego nadano również Liceum Ogólnokształcącemu Spartakus w Gdańsku. Patronuje również w Szkole Podstawowej w Kamieniu koło Kalisza.



Co możemy mu zawdzięczyć

Jego wszechstronne inicjatywy zaowocowały m.in. powstaniem szpitala w Kaliszu. Szpital ten funkcjonuje do dziś, rodzą się w nim najubożsi mieszkańcy Kalisza. Angażował się w życie lokalnej społeczności, był radnym gminy, twórcą lokalnej ochotniczej straży pożarnej i orkiestry dętej. Był również nauczycielem historii w szkole w Kamieniu.



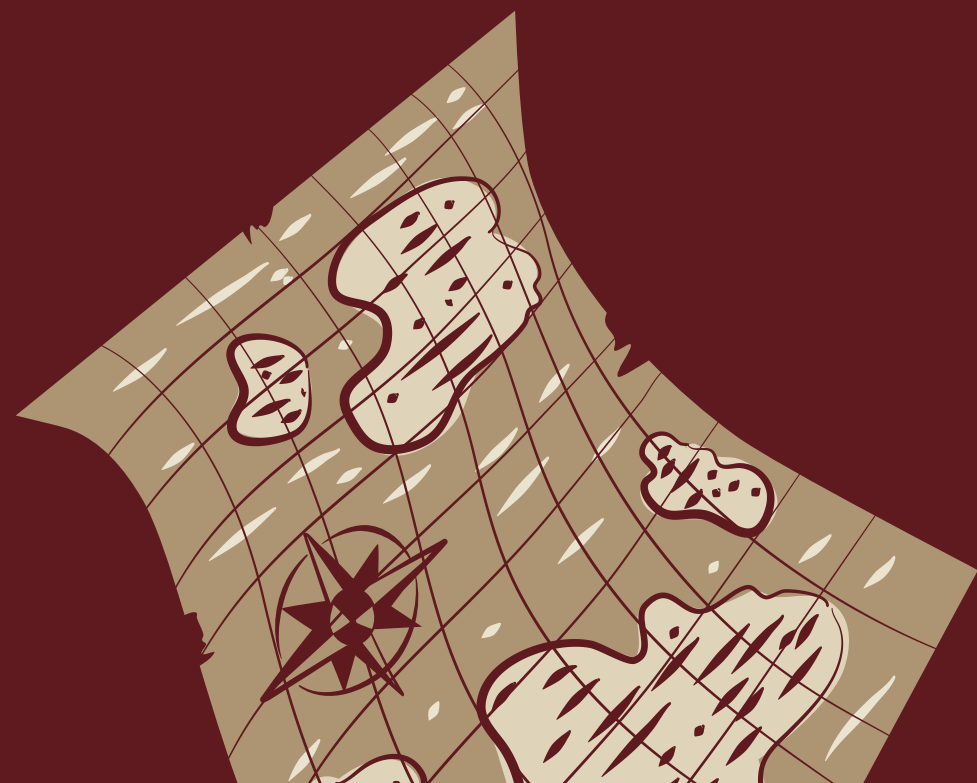
Osiągnięcia



Mieczysław Jałowiecki jest autorem wspomnień o swojej pracy w dyplomacji II RP oraz o dziejach ziemiaństwa polskiego, a także licznych prac na temat gospodarki rolnej, 2 maja 1920r. został odznaczony Krzyżem Komandorskim Orderu Odrodzenia Polski, a 24 grudnia 1936r. Złotym Krzyżem Zasługi.



*Dziękujemy za
oglądanie*



Zródło informacji: wikipedia, lubimy czytać.pl, dzieje.pl

15.05.2023r.