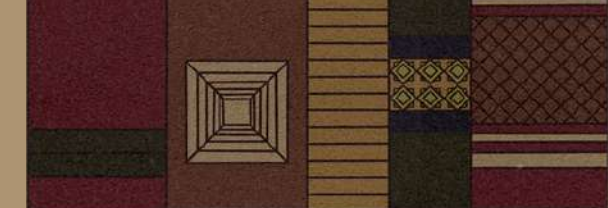




Odkrywamy tajemnice Kalisza i regionu kaliskiego



ŚLADAMI MARII
KONOPNICKIEJ W
KALISZU



Maria była pisarką i nowelistką na przełomie XIX i XX wieku. Urodziła się 23 maja 1842 roku w Suwałkach, jej ojciec Józef Wasiłowski był prawnikiem i patronem trybunału cywilnego. Jesienią 1849 roku rodzina zamieszkała w Kaliszu, gdzie dziewczyna spędziła dzieciństwo i młodość. W latach 1855 - 1856 uczyła się na pensji sakramentek w Warszawie. Tam poznała Elizę Pawłowską. We wrześniu 1862 roku wyszła za mąż za Jarosława Konopnickiego. Zaraz po ślubie wyjechała z Kalisza na stałe, zamieszkując w Bronowie, a potem w Gusinie i wychowując 6 dzieci. W 1870 roku zadebiutowała na łamach "Kaliszanina" wierszem "W zimowy poranek". Miastu poświęciła trzy utwory poetyckie: dwa zatytułowane "Kaliszowi" (1888 i 1907) i "Memu miastu" (1897).



„Zimowy poranek”

Wyiskrza się słońce - zestrzela
promienie,
Tęczowe odblaski swej głowy...
Ze skarbów wszechświata śle drogie
kamienie
W ten mroźny poranek zimowy.
Czy tylko to zima?... te białe kryształki
Nie zaś to kielichy kwiatowe,
Co wnet się otworzą - by wzrok mój
zdumiały
Oglądał ogrody zimowe?
Te śnieżne, przejrzyste - cudne arabeski.
Ej, czy też naprawdę są z lodu?
Czy może uronił posłaniec niebieski
Lilje - co tak zbladły od chłodu...
To białym stokrociom te puchy śniegowe
Na młode się listki składają...
Te pyłki, atomy - sukienki balowe
Dla białych narcyzów utkają.
Ponętnie - lecz chłodno gałązki krzewiny
W swej bieli się wznoszą do słońca...
Ot, mruga tu szafir - ot, płoną rubiny
Brylantów, szmaragdów - bez końca

Czy zawsze te skarby tak dłonie nam
ziębią

Jak dziś - gdy je zima rozstrzela?
Czy poza tą bielą dziewiczą, gołębią,
Tak zawsze jest mało wesela?
Czy gdybym naprawdę nosiła w
warkoczach

Klejnoty - w kolory tęczowe,
To łezki współczucia zastygłyby w
oczach

Jak białe te kwiaty zimowe?
Czy wtedy aż poznam ja czary
życiowe,

Gdy wszystkie się czucia zapalą?
Gdy miłość roztopi osłonki śniegowe,
Co serce mi chłodem kryształą?

O mroźny poranku! ty patrzysz się w
słońce,

A stygniesz w uścisku lodowym.
Jak człowiek - co chłonie tęsknoty
palące,

A światu - jest zawsze zimowym.

"Memu Miastu"

Wychowałeś ty mnie, grodzie,
Na swym chlebie, na swej wodzie,
Na tym chlebie z piołunami,
Na tej wodzie z memi łzami.
Wychowałeś ty mnie twardo,
Z myślą smętną, z duszą hardą,
Z żarem w piersi, z łzą w źrenicy,
Na zadumie, na tęsknicy.
Nie słowika wykarmiły
Miody twoje i kołacze,
Lecz zazulę u mogiły,
Co pod chmurnem niebem płacze.
Nie wyrosłam tobie kwiatem,
Nie zabłysłam ci, jak gwiazda
Lecz tułaczo poszłam światem
Z sierockiego mego gniazda.
Siałabym ci teraz wieści
Z dalekiego kraju ducha,
Lecz za wiele w nich boleści
I noc w około nazbyt głucha!
Szumią fale starej Proсны,
Co rwie brzegi każdej wiosny,
Kipi serce krwią ostatnią,
Za tą stroną, za tą bratnią!

W mrokach stoją stare mury,
Nad murami idą chmury,
Ach daremnie, ach bez końca
Ja i ty czekamy słońca!
Obesłała bym cię różą,
Białą różą i lilią,
Ale stoję tu po burzę,
Ale wokół wichry wyją...
Wyją wichry, idą tucze,
Górną słycać wrzaski krucze,
A tam nisko, a tam w dole,
Step mogilny, głuche pole...
Bogdaj my się z sobą byli
Nie żegnali na rozstaju!
Ptak, co puści się w złej chwili,
Nie powraca już z wyraju.
Może jeszcze kiedyś przecie
Przełamię się z tobą chlebem,
Może usnę tak, jak dziecię,
Na twem łonie, pod twem niebem.
Szykujże mi tam gospodę
I dom cichy między swemi,
Na niewielką mą urodę
Dość ci będzie garść ziemi!

"Kaliszowi"

Dobre słowo, dobrą wieść
Radabym wam bracia nieść.
Jak skowronek ponad rolę
Wzlatać, śpiewać lepszą dolę,
Lepszą dolę, jasne dni...
Lecz nam w oku łzę.
U tych znanych stojąc bram
Pozdrowienie daję wam.
Pieśń nadziei, uśmiech błogi
Nieść bym rada w wasze progi,
Zbudzić w sercach bratnich dźwięk...
Lecz nam w piersi jęk.
Na dzień jeden i na noc
Lecz bym chciała cudu moc
Ziemne duchy zapłomienić,
Żywych porwać, słabych zmienić,
Ziarna jutra siać wśród pól...
Lecz nam w duszy ból.
Ach, niejeden bo już rok,
Zamiast słońca dał nam mrok.

I nie jedna pieśń nadziei
Zamilkła, zgłuchła wśród zawiei
Wśród zawiei srogich burz
Kwiat niejeden zwiądł nam już!
W głuchą ciszę leci głos.
Ni go łąka pełna ros,
Ni waszego zagon żyta
Szumem kłosów nie odwita.
Ziemia w ciężkim leży śnie
I nie budzi się...
Gorzką falą płynie czas
Jedna chwilka zbliża nas...
Ledwo dłoń wyciągnąć zdołam,
Ledwo: Szczęść wam Bóg! ? zawołam,
Już nas rozniósł wicher zły,
Już zakryły mgły...
Tak tułacznej łodzi bieg
O rodzinny trąci brzeg
Leć wśród nocy i wśród ciszy
Nikt żeglarza nie usłyszy.
Gdy pozdrawia ziemię swą
Krzykiem ? albo łzą.

Rok 2022 został okrzyknięty przez Radę Miasta Kalisza - Rokiem Marii Konopnickiej. Szczególną okazją do uhonorowania poetki jest 180 rocznica jej urodzin czyli 23 maja. Uchwałę przyjęli kaliscy radni, a wniosek w tej sprawie wystosowali członkowie Stowarzyszenia im. Haliny Sutarczewicz. Nasza szkoła sp1 przyłącza się do śpiewania Roty czyli jednego z utworu Marii Konopnickiej. To wydarzenie ma utrwalić wiedzę o życiu i twórczości poetki.

Nie rzucim ziemi skąd nasz ród!
Nie damy pogrześć mowy.
Polski my naród, polski lud,
Królewski szczep Piastowy.
Nie damy, by nas zgnębił wróg!
Tak nam dopomóż Bóg!
Tak nam dopomóż Bóg!
Do krwi ostatniej kropli z żył
Bronić będziemy ducha,
Aż się rozpadnie w proch i w pył
Krzyżacka zawierucha.
Twierdzą nam będzie każdy próg!
Tak nam dopomóż Bóg!
Tak nam dopomóż Bóg!
Nie będzie Niemiec pluł nam w twarz
Ni dzieci nam germanił,
Orężny stanie hufiec nasz,
Duch będzie nam hetmanił.
Pójdziemy, gdy zabrzmiał złoty róg!
Tak nam dopomóż Bóg!
Tak nam dopomóż Bóg!
Nie damy miana Polski zgnieść
Nie pójdziem żywo w trumnę
Na Polski imię, na jej cześć
Podnosi czoła dumne.
Odzyska ziemi dziadów wnuk!
Tak nam dopomóż Bóg!
Tak nam dopomóż Bóg!

Ślady po Marii w Kaliszu



Rok przed 60-tą rocznicą śmierci Marii Konopnickiej, postawiono w Kaliszu pomnik autorki "Roty". Monumentalną rzeźbę dłuta Stanisława Horno-Popławskiego ustawiono w październiku 1969 roku, na skwerze u zbiegu ulic Zubrzyckiego (obecnie Nowy Świat) Ułańskiej.

Ulica zadekowana byłej mieszkańce naszego miasta





W 1849 roku kiedy Maria miała 7 lat, rodzina Wasiłowsch przeniosta się do Kalisza i zamieszkała na Warszawskim Przedmieściu, w mieszkaniu na parterze pałacu Puchalskich przy dzisiejszym placu Jana Kilińskiego 4 (wówczas Stawiszyńskim Przedmieściu, na przeciwko fabryki Beniamina Repphana.

W styczniu 1993 roku Rada szkoły wystąpiła z wnioskiem Rady Miasta Kalisza w sprawie nadania imienia szkole. Odpowiedzia była Uchwała Rady Miejskiej Kalisza z dnia 27.04.1993, w myśl której z dniem 22.05.1993 nadano Szkole Podstawowej nr. 10 w Kaliszu imię Marii Konopnickiej.





W kościele św. Mikołaja w Kaliszu 10 września 1862 roku o godzinie 18.00 Maria Wasiłowska brała ślub z ziemianinem z okolic Kalisza Jarosławem Konopnickim. Ona miała wtedy 20 lat, a on 32.



Tablica Marii Konopnickiej znajduje się w Katedrze św. Mikołaja w Kaliszu



KALISKI GŁÓWNY RYNEK



Teraz:



Kiedyś:



Ruiny zabudowań przy
Głównym Rynku (po prawej
stronie wypalona bryła ratusza)

Muzeum Okręgowe Ziemi Kaliskiej w Kaliszu. Posiada w swoich zasobach historyczne fotografie naszego miasta w tym Głównego Rynku.



Uroczystość poświęcenia
fundamentów kaliskiego ratusza.
17.10.1920



Brukowanie Głównego Rynku
w Kaliszu, 1927



Główny Rynek w Kaliszu (po odbudowie), 1929

USZ



Zdjęcia z archiwum Kaliskiego



Główny Rynek. Patyna południowo-zachodnia i fragment placu południowo-wschodniego. Fot. J. Kuczyński, 1934 r.



Główny Rynek. Budynek Towarzystwa Kasyńskiego. Fot. J. Kuczyński, 1934 r.



Główny Rynek. Patyna południowo-wschodnia. Fot. J. Kuczyński, 1934 r.



Obrazek na Głównym Ryнку. Fot. J. W. Dąbki, ok. 1870 r.

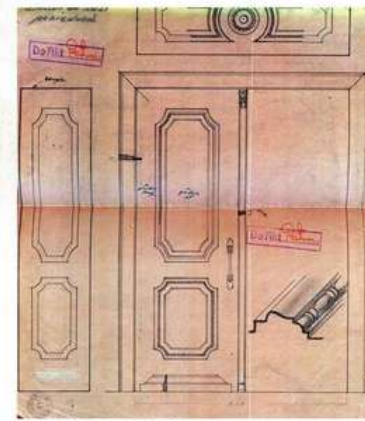


Główny Rynek. Patyna południowo-wschodnia. Fot. W. Bączek, koniec XIX w.



Kalisz. Mat. C. Borkin, koniec XIX w. Główny Rynek. Nahała na rynku. Fot. z początku XX w.

Ratusz

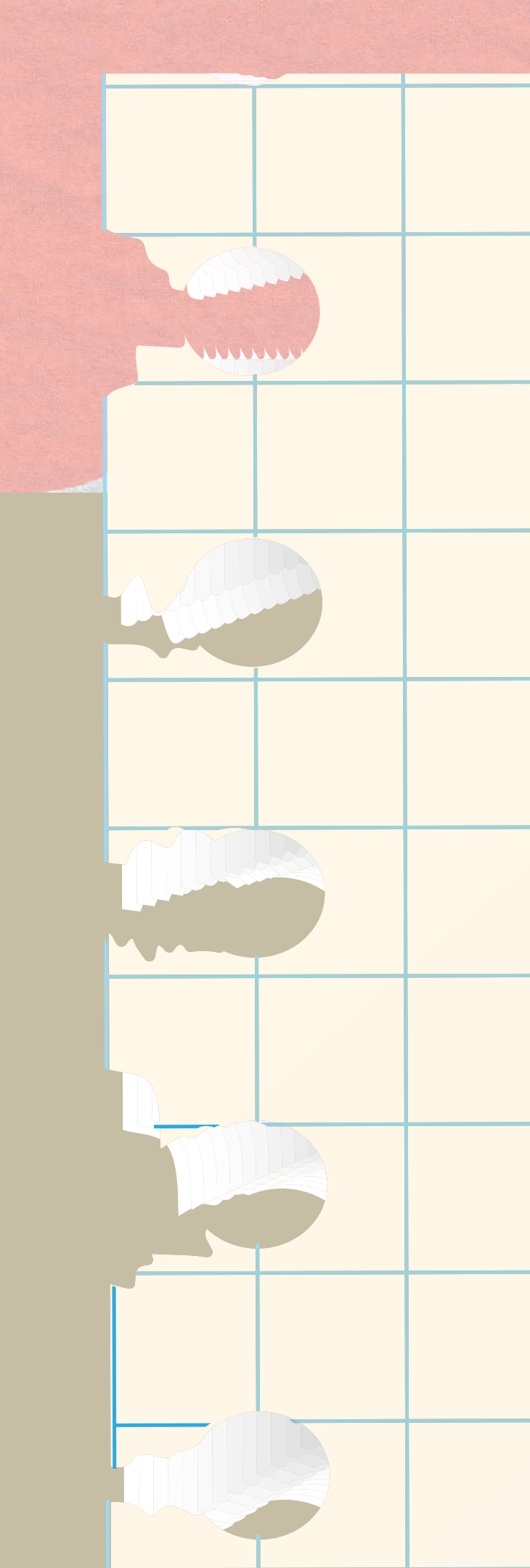


Przed drzwiami gminnymi. Projekt z początku lat 30. XIX w.



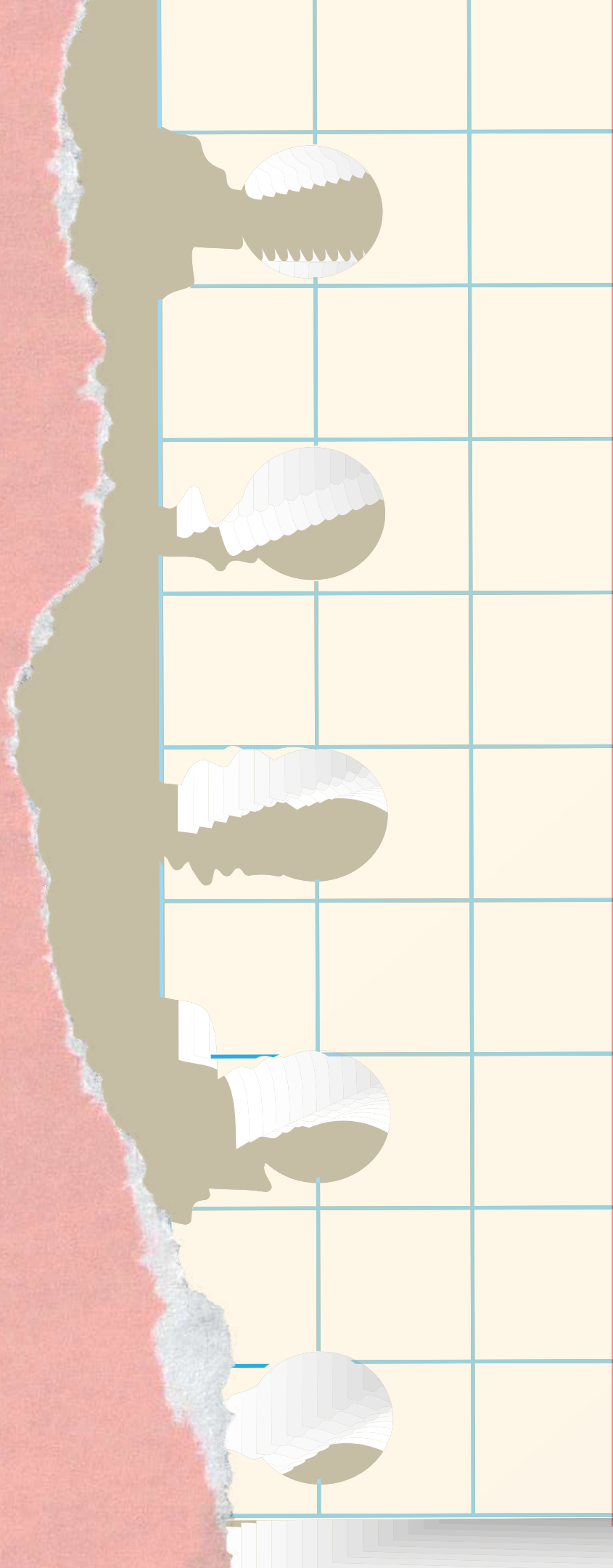
Ratusz w Kaliszu. Fot. 1900-1910 r.





Najprężniejsi animatorzy życia społeczno-kulturalnego dawnego Kalisza założyli w Warszawie komitet, który we współpracy ze stołecznym Kołem Architektów poczynił starania o odbudowę Głównego Rynku. Równoległe kroki w tym samym czasie podjęli okupanci. W grudniu 1916 roku Koło Architektów ogłosiło konkurs na plan regulacyjny Kalisza, berlińska firma „Bopst & Caro”, współdziałająca z władzami gubernialnymi, miała już gotowy wstępny projekt zabudowy śródmieścia. Wskazania w projekcie dotyczyły rozwiązań widocznych w urbanistycznej tkance do dzisiaj, jak poszerzenie kluczowych ulic i ratuszowego placu, funkcjonalne przyporządkowanie dzielnic, poprowadzenie obwodnic dla ruchu towarowego. Jeśli chodzi o koncepcje budowy ratusza i w tym wypadku kaliszanie zdecydowali się na konkurs.

Z propozycją postawienia w rynku wolno stojącego gmachu z wysoką wieżą (taką miał kaliski ratusz średniowieczny) niemiecki architekt i urzędnik nieuczestniczący w rywalizacji. Głównymi ulicami „fabryki kurzu”, jak nazywano wtedy Kalisz, kursowała wojskowa kolejka, którą wywożono gruz. Mimo że prace postępowały, nie przestawano się zastanawiać, jak odbudować historyczne miasto. Głównymi ulicami „fabryki kurzu”, jak nazywano wtedy Kalisz, kursowała wojskowa kolejka, którą wywożono gruz. Mimo że prace postępowały, nie przestawano się zastanawiać, jak odbudować historyczne miasto. Mimo pustek w kasie miasta nie obniżano poziomu podjętych działań. Po projekty zwrócono się do wybitnych architektów: Stefana Szyllera (pierwszy projekt ratusza), Czesława Przybylskiego (bryła teatru), Juliusza Żórawskiego (wnętrze teatru) i Mariana Lalewicza (gmach Banku Polskiego).



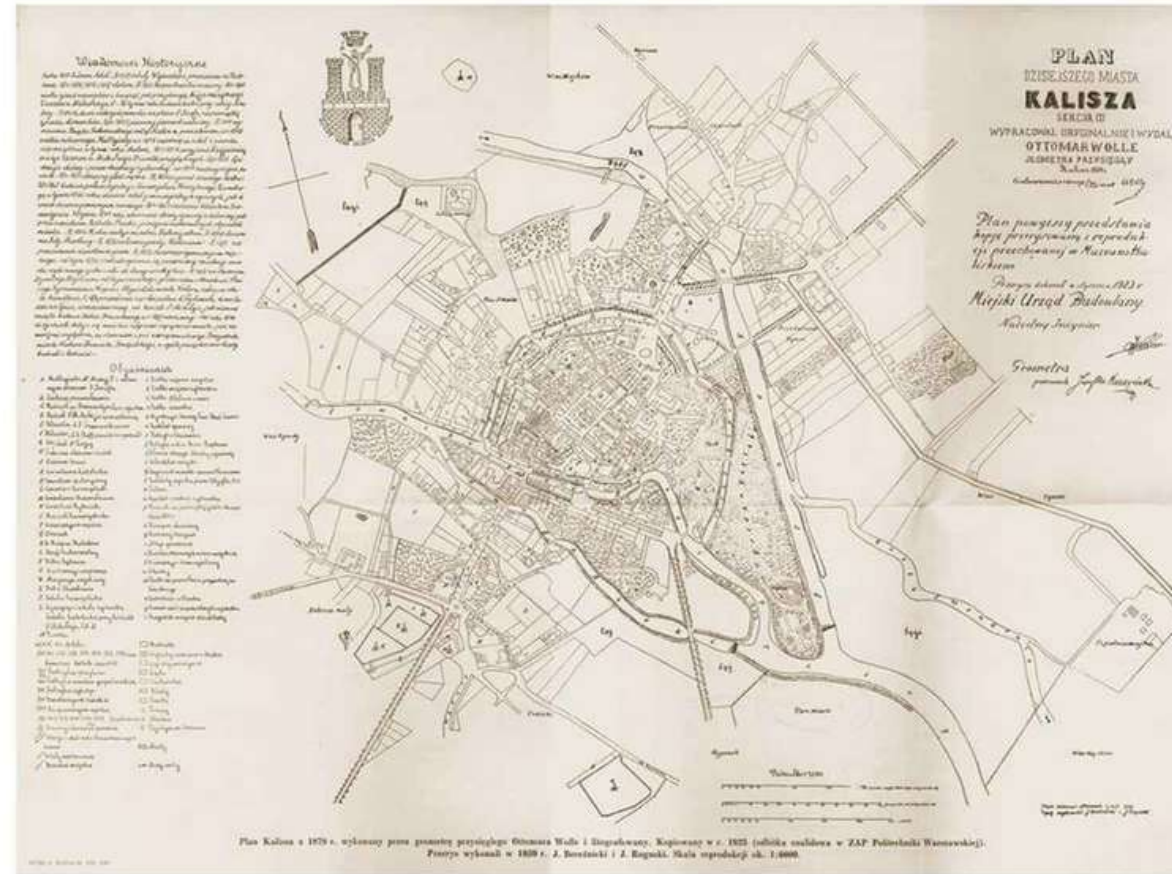
Rynek Kalisza to centralny plac miasta, obecnie pięknie odnowiony, kolorowy i kuszący mieszkańców i turystów, aby choć na chwilę tu usiąść i odpocząć.

Podczas I wojny światowej, w 1914 roku śródmieście Kalisza zostało zniszczone niemal doszczętnie, bo w 95 %. Dlatego w latach 30-tych XX wieku zostało ono odbudowane, szczególnie właśnie Rynek Główny, gdzie ponownie stanął w tym czasie, już po raz trzeci, neorenesansowy, okazały Ratusz. Jest to budowla powstała na planie kwadratu, z wewnętrznym dziedzińcem, stanowiąca prawdziwą ozdobę Rynku. Na wieży ratuszowej powstał punkt widokowy, z którego podziwiać można cały Kalisz. Na Rynku odnaleźć też można wśród wielu ciekawych budynków tzw. kamienicę z medalionami, która przedstawia płaskorzeźby czterech wybitnych kaliszczan z kart historii - Marii Konopnickiej, Adama Asnyka, Stefana Szolc-Rogozińskiego oraz Marii Dąbrowskiej.

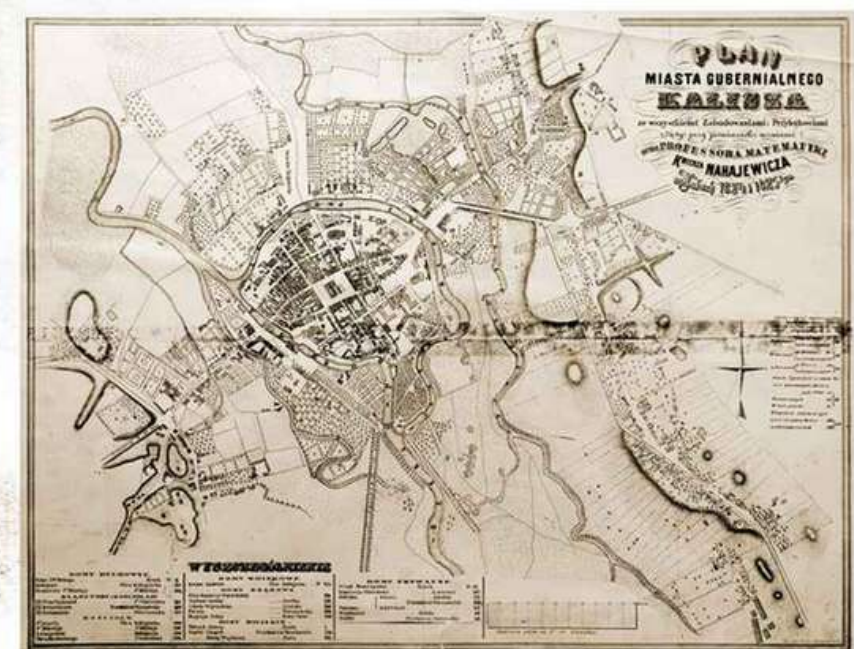
Mapy i plany Kalisza

Kalisza (Kalisz) - Kalisz jest pierwszym wzmiankowanym na mapie sporządzonej w II w. przez greckiego uczonego Klaudiusza Ptolemeusza. W XVI w. Kalisz pojawił się m.in. na mapach kasimierskich kartografa Bernarda Wójcickiego i biblioteki watykańskiej z Kaliszem a 1570 r. oraz flamandzkiego geografii Gerarda Mercatora z 1572 r. a miastem Calich i rzeką Prossa. W 1785 r., na terenie Komand Dobrego Porządku, geometra i inżynier Andrzej Politański wykonał pierwszy plan miasta na którym zaznaczono m.in. samą proskę, rzekę i okolice, kościoły i cerkiew, cmentarz, bramy miejskie. W związku z regulacją miasta Dworka Miasta w 1828 r. sporządził opis Kalisza, który miał scharakteryzować, historyczny i statystyczny, a najwyżej województwa kaliskiego Jan Bernhard opracował w 1824 r. plan miasta. Plan ten opierał się na wcześniejszym planie Politańskiego z 1785 r. W latach 1824-1825 profesor matematyki Kazimierz Nabełwica i jego uczniowie sporządzili plan miasta gubernialnego Kalisza z wyprzedzeniem zbudowaniami i przystosowaniami. Z okazji jubileu monarchów w 1878 r. wykonany został plan miasta. W 1878 r. geometra przesyłał Ottomar Wollę sporządził i wydał nowy plan miasta Kalisza. Wykonał również odrębny plan miasta z 1785 r. w g. Politańskiego oraz mapy inżyniera Bernharda z 1825 r. W 1908 r. geometra Bronisław Bukowski (późniejszy prezydent miasta) opracował kompletny plan architektoniczny Kalisza, który przedłożył podległym mu zarządca na parcie budowlane i wykonał dla ich funkcjonowania układ ulic. Był autorem planu miasta wykonanego w 1910 r. W okresie międzywojennym opracowany został ogólny plan zabudowy miasta wg architekta W. Michałkiewicza oraz plan generalny miasta sporządzony przez architekta K. Lisowskiego i in. G. Skalskiego. Plan ten został sporządzony na podstawie zdjęć lotniczych, wykonanych przez firmę LOPE. W 1940 r., na terenie władz niemieckich, wykonano ostatni plan miasta z niemieckimi nazwami ulic oraz plany m.in. drogi kamieniarzy, rowów i ulic. Po 1945 r. powstał w Województwie Wielkopolskim Plan Powiatowy Przetrzeźniony plan ogólny, którego głównym projektantem był architekt Tadeusz Fryczak. W 1991 r. został on aktualizowany.

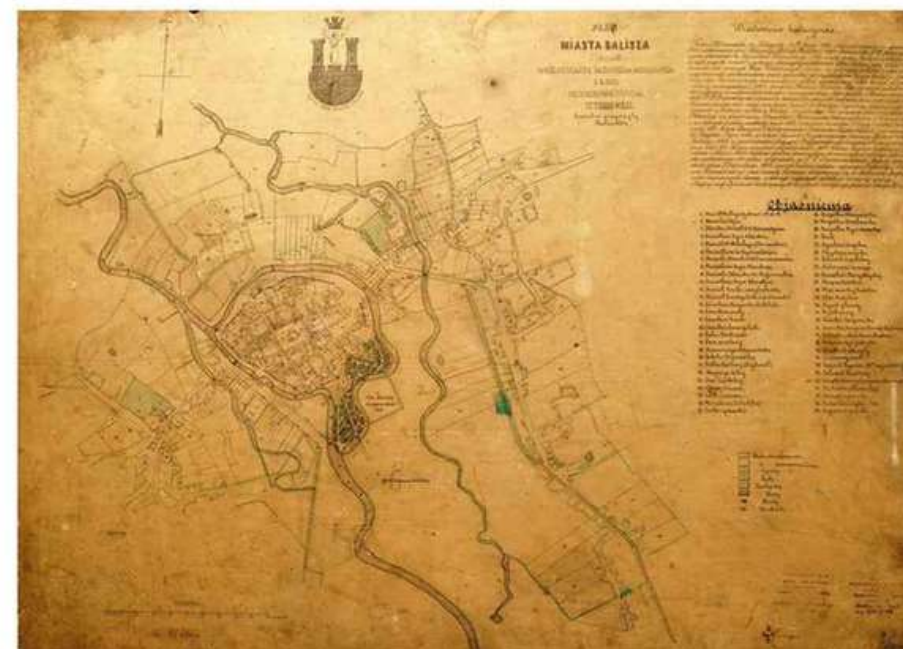
Maps and charts of Kalisz - The first mention of Kalisz (Kalisza) - Kalisz appears on a map drawn up in the 2nd century by the Greek scholar Claudius Ptolemaeus. In the 16th century, the maps on which Kalisz appeared include one created in 1570 by a cartographer Bernard Wójcicki, which reached the Vatican Library in Kalisz and one which was the work of a Flemish cartographer, Gerard Mercator, dated 1572 and showing the town of Calich and the Prossa River. In 1785, commissioned by the Commission of Good Order, a surveyor from Lviv, Andrzej Politański, made the first map of the city. Amongst the sites it marks are the castle, the town hall and gunpowder, churches and cemeteries, the crenelated and the city gates. In connection with the organization of the city in 1828, the City Councillor drew up a description of Kalisz which was by way of being topographical, historical and statistical and, in 1824, the Kalisz Voivodship Engineer, Jan Bernhard, created a map of the city based on Politański's chart of 1785. Between 1824 and 1825, Kazimierz Nabełwica, a professor of mathematics, drew up a map of the Provincial City of Kalisz together with his students. The map showed all the built-up areas, along with the adjacent land. A map of the city was created on the occasion of the municipal congress held in Kalisz in 1878. In 1878, Ottomar Wollé, a surveyor from Lviv, drew up and published a new map of the city of Kalisz. He also made copies of Politański's 1785 map and Bernhard's 1824. In 1908, the surveyor Bronisław Bukowski, who was later to become the city's president, drew up a comprehensive map of Kalisz's expansion. The map divided the estates on the city's outskirts into plots of land for development and charted the layout of the streets enabling these areas to function. It was also he who created the map of the city published in 1910. During the interwar period, a general plan of the city's built-up areas was created by W. Michałkiewicz, an architect, as was a general plan of the site drawn up by K. Lisowski, an architect, and G. Skalski (Wojcik). The latter was created on the basis of aerial photographs taken by LOPE, the Polish airline company. In 1940, the German authorities commissioned a map of the city giving the German street names. They also commissioned a number of other maps, including those charting the communication routes and the given spaces. A range of general maps of the city were created post-1945, amongst them one drawn up by the architect Theodor and Krzysztofowski and one which was the work of another architect, Florkowka. In 1945, Województwo Wielkopolskie (the Voivodship Spatial Planning Office) drew up a general map of the chief draughtsmen for which was an architect, Tadeusz Fryczak. The map was updated in 1991.



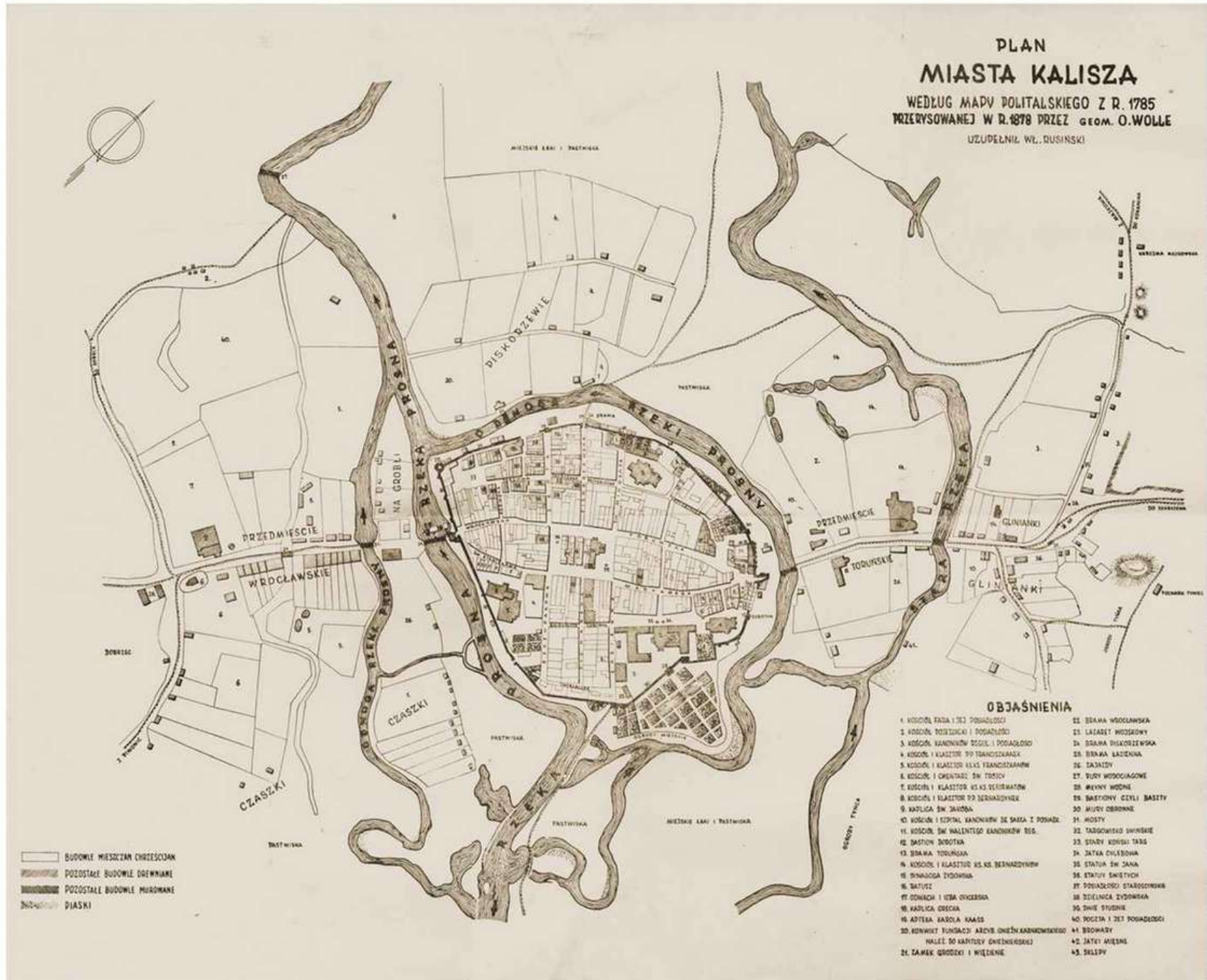
Plan miasta Kalisza opracowany i wydany przez O. Wollęgo w 1878 r.



Plan miasta gubernialnego Kalisza sporządzony przez prof. K. Nabełwicę w latach 1824/1825.



Plan miasta Kalisza opracowany przez inż. Bernharda w 1825 r., przerysowany i wydany przez O. Wollęgo w 1878 r.



Plan miasta Kalisza opracowany przez A. Politańskiego w 1785 r., przerysowany przez O. Wollęgo w 1878 r.

- OBJAŚNIENIA**
- | | |
|--|-------------------------------|
| 1. KOSCIÓŁ KAZIA I JEJ POSIADŁOŚCI | 21. SZKOLA WSKAZUJĄCA |
| 2. KOSCIÓŁ PRZEMISŁOWY I POSIADŁOŚCI | 22. LASOŚCIE WSKAZUJĄCE |
| 3. KOSCIÓŁ KAMENNY I POSIADŁOŚCI | 23. SZKOLA PRZEMISŁOWA |
| 4. KOSCIÓŁ KLASZTORNY TRANCZYŃSKA | 24. SZKOLA KAZIENNA |
| 5. KOSCIÓŁ I KLASZTOR KLASZTORNA | 25. DZIAŁY |
| 6. KOSCIÓŁ I KLASZTOR ŚW. TRÓJCY | 26. DZIAŁY WSKAZUJĄCE |
| 7. KOSCIÓŁ I KLASZTOR ŚW. ANTONI | 27. DZIAŁY WSKAZUJĄCE |
| 8. KOSCIÓŁ I KLASZTOR ŚW. BERNARDYNA | 28. DZIAŁY CIVILNE I BASTIJE |
| 9. KAPLICA ŚW. JAKUBA | 29. MUZEUM OBRONNE |
| 10. KOSCIÓŁ I SPITAL KAMENNY ZE SZKOLEM I POSIADŁOŚCI | 30. MUZEUM |
| 11. KOSCIÓŁ ŚW. WALENTYJA KAMENNY ZE SZKOLEM I POSIADŁOŚCI | 31. MUZEUM |
| 12. BASTION DWORKA | 32. KOSCIÓŁ ŚW. WIKTORA |
| 13. SZKOLA POLSKA | 33. STAJNIA KOSCIÓŁNA |
| 14. SZKOLA POLSKA | 34. DZIAŁY CIVILNE |
| 15. KOSCIÓŁ I KLASZTOR ŚW. KRZYŻA | 35. STATUJ ŚW. JANA |
| 16. SYNAGOGA EWREJSKA | 36. STATUJ ŚW. JANA |
| 17. BASTIJE | 37. POSIADŁOŚCIE STAROBYTNE |
| 18. DZIAŁY I UŁA OKRĘGOWA | 38. SZKOLA WSKAZUJĄCA |
| 19. KAPLICA GRECKA | 39. DZIAŁY WSKAZUJĄCE |
| 20. KOSCIÓŁ KAMENNY I POSIADŁOŚCI | 40. KOSCIÓŁ I JEJ POSIADŁOŚCI |
| 21. KOSCIÓŁ KAMENNY I POSIADŁOŚCI | 41. BASTIJE |
| 22. CAMEK GOSPODARSTWA I WŁÓDZENIE | 42. DZIAŁY CIVILNE |
| | 43. SZKOLA |

BIBLIOGRAFIA

<https://www.archiwum.kalisz.pl/wystawy-on-line/dawny-kalisz-znany-i-nieznany>

https://www.kalisz.pl/dla-mieszkanca/aktualnosci/2022-rok-marii-konopnickiej-w-kaliszu-program,47207?fbclid=IwAR0ogf3uQwo7WMpVEEUvDW9Df8l_9dyOFkXnf_s_dEOsZ7XwGQgA0GkaOCI

<https://www.kalisz.pl/dla-turysty/zabytki/maria-konopnicka,938>

<https://www.kalisz.pl/dla-turysty/kalisz-trasy-turystyczne/kalisz-poznaj-i-odkryj-na-nowo---szlakiem-wybitnych-kaliskich-literatow,1086>

<https://www.muzeumwkaliszu.pl/>

<https://www.archiwum.kalisz.pl/aktualnosci/szukaj>

**PREZENTACJE PRZYGOTOWAŁY
NADIA MICHALSKA I VANESSA
GUŹNICZAK Z KLASY 8B ZE
SZKOŁY PODSTAWOWEJ NR. 1
IM. KONSTYTUCJI 3-GO MAJA,
UL.3-GO MAJA 16 KALISZ.**

**OPIEKUN PRACY (NAUCZYCIEL):
TADEUSZ KARCEWSKI.**